

1. Как правильно проводить проверку давления воздуха в шинах карьерных самосвалов?



1. С ненагруженным кузовом (а).
2. С загруженным кузовом (б).
3. Наличие груза не имеет значения.

2. Разрешается ли движение вдоль железнодорожных путей при работе карьерных самосвалов?

1. Запрещается.
2. Разрешается на расстоянии не менее 5 м от ближайшего рельса.

3. Для ускоренного восстановления эффективности рабочей тормозной системы вездеходов после преодоления водной преграды необходимо:



1. Выполнить несколько плавных торможений.
2. Резко нажать на педаль тормоза и, отпустив, продолжить движение.
3. Продолжить движение с малой скоростью без торможения.
4. Остановиться, дать возможность стечь воде с деталей тормозных механизмов.

4. Разрешается ли водителю внедорожного автотранспортного средства (самосвала) выходить из кабины при подъеме и опускании платформы?

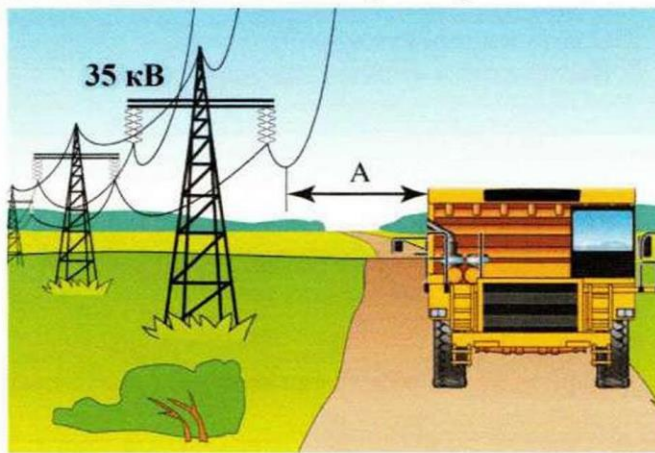
1. Разрешается только при разгрузке самосвала.
2. Разрешается только при опускании платформы.
3. Запрещается.

5. Какие меры безопасности должен предпринять водитель внедорожного автотранспортного средства (самосвала) во время загрузки при отсутствии устройств защиты?

1. Остановить самоходную машины таким образом, чтобы кабина находилась за пределами максимального радиуса опасной зоны экскаватора (погрузчика).
2. Выйти из самоходной машины на время загрузки из кабины и находиться за пределами максимального радиуса опасной зоны экскаватора (погрузчика).
3. Оба требования обязательны.

6. Допустимое расстояние (А) от проезжающего внедорожного автотранспортного средства до высоковольтного провода:

1. Не менее 1,5 м.
2. Не менее 2 м.
3. Не менее 4 м.



7. Уголовная ответственность установлена за нарушение правил дорожного движения и эксплуатации транспортных средств, повлекших по неосторожности причинение:

1. Тяжкого вреда здоровью человека.
2. Повреждений вне зависимости от степени тяжести, а также нанесение крупного материального ущерба.
3. Тяжкого вреда здоровью человека или смерть человека.

8. Основные признаки артериального кровотечения:

1. Пульсирующая или фонтанирующая струя ярко-алого цвета.
2. Равномерная непрерывная струя темно-вишневого цвета.
3. Равномерно сочащаяся со всей поверхности раны алая кровь.

